

ESEKEN

Desde la Gomera

Eseken.2000@latinmail.com

1.50 € / 250 Pts

Tasghunt Adelsan n Taknara - La Revista Cultural de Canarias
nº 19, 1^{er} Semestre del 2001

Ángel Cruz (Añepa Hautacupeche)
aroma a gofio en romance

Los Acebiños - Hermigua (de ermita a ermita)

El Burrero, diez años de lucha
Nuestro Machu-Pichu
Historia, Lengua, Cocina, Naturaleza...



ESEKEN

Revista Cultural de Canarias

Tarazgat-Editora



**ASOCIACIÓN
CULTURAL Y ECOLOGISTA
TAGARAGUNCHE**

Tagoror de Edición

Apartado de correos nº 110

38.800 - S/S Gomera

tagaragunche@benmagec.org

Teléfono: 679 600 110

Ben Magec
ECOL GISTAS
CANARIAS

Tidli-portada:

Ángel Cruz Clemente

Amedel

Colaboradores

en este número:

Pedro H. Álvarez Rguez.

Luis F. Amaya Cordovez

Raoul Bianchi

Colectivo "El Ligarto"

Comité Peligra El Burrero

Teo Cordero

Ramón Correa Magdalena

Ruth Corujo

Gustavo Dorta

José A. Dorta

Ángel García Hernández

María García Hernández

Juan C. Hernández

Jaime Hernández Barrera

Tanagua Hernández Ferrer

Cristo Rey Izquierdo Herrera

Jonay Izquierdo Trujillo

Beatriz Martín de la Rosa

Rubén Martínez Carmona

Alberto Padrón Rodríguez

Roberto Padrón Velázquez

Miguel Plasencia

Plataforma de Daute

María Salamanca

Amparo Sánchez Martín

Agustín Santana Talavera

Depósito legal: tf. 1.113/97

ISSN 1139-272X

Imprime Gráficas 7 Islas
Tel.: 922.614669/922.614653

ESEKEN no se hace responsable de la opinión de sus colaboradores.

Editorial

Reconstruir nuestro pasado

En la última edición de la Conmemoración de la Rebelión de los Gómeros, Hautacuperche 2001, fue entregada la Añepa a D. Ángel Cruz Clemente, conocido más comúnmente como "Angelillo el del molino". La entrega es ante todo un acto simbólico que trata de reconocer a personas, sin distinguidos apellidos o cargos, que han jugado un importante papel como valedores del mantenimiento de tradiciones culturales que nos identifican y singularizan. Estas manifestaciones del quehacer del hombre y la mujer gomera, insertas en ese enorme patrimonio cultural generado por las distintas comunidades que pueblan nuestro planeta, deben ser conocidas y por lo tanto respetadas.

El problema que nos acecha es que poco a poco se van perdiendo esos conocimientos forjados a lo largo de siglos de singular relación entre el hombre y el medio, y el hombre con el hombre. Ello ha determinado lo que somos, una consecuencia de esas relaciones. Ahora tenemos una capacidad mayor de transformar el medio, de destruirlo irreversiblemente en algunos casos, y las relaciones sociales se mueven bajo otras pautas; el progreso ha llamado a nuestras puertas y todos queremos subirnos a ese carro. El pasado, duro, sinónimo de atraso, es leído desde esa sola óptica y nos olvidamos rápidamente del sinfín de estrategias ideadas por el hombre de aquellos tiempos. Un cúmulo de conocimientos, de vivencias, que deben ser rescatados e investigados. El tiempo pasa inexorablemente y las hojas del recuerdo se van borrando. A la avidez con que muchos de nuestros viejos nos quieren relatar su pasado no le corresponden plumas prestas en reconstruirlo. Y se pierde.

Tagaragunche y Eseken intentar aportar su granito de arena pero hace falta una estrategia más global, un proyecto más ambicioso, surgido desde la isla que intente asumir el reto de recoger todo ese caudal de información. Las iniciativas privadas y personales se tornan poco efectivas sino están respaldadas con el apoyo económico de las instituciones públicas, las únicas capaces de subvencionar este tipo de proyectos, ya sean de modesta entidad (trabajos parciales y específicos) o de gran magnitud (trabajos multidisciplinares). Nuestro marco insular, tanto geográfico como humano, es el idóneo al contar con un espacio limitado y por lo tanto abarcable. En las nuevas generaciones de universitarios, que harían sus primeros escarceos en esa obra de reconstrucción del pasado, podría estar una de las claves.

No es una quimera. El ejemplo lo tenemos en el magnífico trabajo de investigación llevado a cabo estos últimos diez años por Pepe Dámaso Perera (geógrafo residente en la isla) recogiendo y analizando la toponimia de La Gomera basándose en testimonios orales y documentos escritos, quien de manera altruista, y muchas veces con la indiferencia de las instituciones competentes en la materia, ha realizado su labor. Nuestra isla se podría convertir en un referente en trabajos de historia local y etnografía, como ya lo es en temas relacionados con la Historia Natural. Toda esta magna labor no sólo serviría para conocer nuestro importante patrimonio sino que, y ello es lo más trascendental, sería el paso imprescindible para valorarlo y en consecuencia conservarlo.

Como puedes comprobar en la cabecera de nuestra portada, a partir de este número ESEKEN cambia su periodicidad. Es decir, que a partir de este número ESEKEN se convierte en una publicación semestral, en lugar de trimestral como hasta ahora. A partir de este momento procuraremos estar puntualmente en tu punto de venta habitual en los primeros días de los meses de Enero y Julio. También esperamos mejorar esta publicación, que deseamos que siga siendo un referente como medio de expresión verdaderamente independiente y alternativo. Confiamos en tí, y en tu sensibilidad hacia la defensa de tu patrimonio cultural y natural.

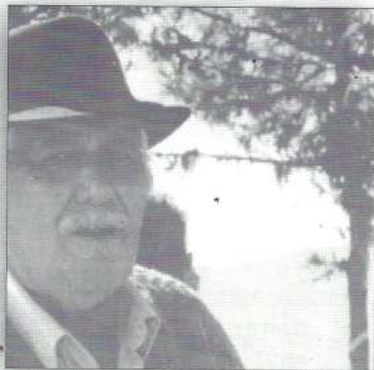
Ángel Cruz Clemente

Aroma a gofio en romance

Angel Cruz Clemente se asoma a la ventana envuelto en olor a gofio recién tostado y en ese aroma que sólo un buen romance puede desprender. **"El romance está en la cabeza de uno, son historias que pasaron. Es como un libro, como si uno fuera mirando un libro"**, explica el folclorista de Hermigua, criado entre aguas y molinos como un personaje de cuento, bebiendo de las historias cantadas y contadas que las personas mayores de la zona norteña, donde tiene y mantiene sus raíces, dispensaban a todo aquel que simplemente quisiera escuchar. **"Yo desde pequeño me ponía con los viejos a escuchar y a aprender romances, siempre me gustó"**, señalan sus 72 años cumplidos el primer día de diciembre pasado, años vividos en el pueblo que le vio nacer dentro de una familia de nueve hermanos vinculada estrechamente al agua que convertía el grano en polvo y alimento.

Esta memoria viva de hablar pausado, aspecto agradable y serio, tosco en un primer contacto sin perder una refinada educación que sale de dentro, del interior, y desprendido cuando las palabras y las miradas fluyen con su interlocutor; recibió hace unos meses, de manos de la Asociación Tagaragunche, la **Añepa Hautacuperhe 2001** en reconocimiento a su amor por la cultura popular de La Gomera.

"Estuvo bien, yo estaba contento. Y sí, estuve



cantando. No me lo esperaba, no me esperaba que me agasajaran así", dice casi tímidamente al recordar el acto de entrega de esa Añepa o distinción que le fue entregada en la zona de Las Nieves durante la ruta Hautacuperche. Luego cantó en compañía de las chácaras y el tambor y de decenas de personas que se habían congregado en ese espacio abierto al cielo y la montaña, como posteriormente lo hiciera adornando esta entrevista de la siguiente manera: **"Aquí en esta casa hay una doncella / su padre y su madre son las llaves de ella"**

"Luego te contestaban", indica Ángel Cruz. **"Cantar es bonito, pero hay que saber cantar, responder al romance. Para cantar un pie hay que inventarlo"**, aclara. "Se cantan historias normales. Antes sí había más tradición, era más común. Hubo un tiempo en que pensé que se perdía, pero ahora vienen los nuevos recuperando y sé que ya no se pierde pues la gente joven se interesa". El alivio reflejado en su voz al decir estas palabras pasan a su mirada en un vuelo con alas de esperanza y certeza del que ama un pasado que forma parte inseparable y da una explicación sólida al

presente. **"Antes se cantaba en las casas y se nombraba al dueño de la casa. Se cantaba para todas las fiestas, por Navidad, en Noche Buena, en víspera de Año Nuevo, en víspera de Reyes..."**

Los recuerdos se agolpan blancos y claros como unas canas que guardan las vivencias de años atrás con el celo del que conoce su importancia. **"Comenzábamos desde abajo, en la playa y subíamos cantando casa por casa. Nos invitaban a café, vino, nos daban unos duros... cantando hasta el valle alto"**. El romance lo paseó por el pueblo, pero también traspasó fronteras insulares junto a un grupo de folclore. **"Fuimos a Madrid en el tiempo de Franco, al Palacio, y cantamos. Canté un romance: 'Tiene Madrid en su centro / mil calles, quinientos templos'. El baile y el canto del tambor llegaron a todas las islas a través de los medios de comunicación. Fui a Tenderete una zumba de veces. Le di los romances y los apuntó todos"**.

Ángel Cruz Clemente, hijo y nieto de molinero, vivió en un valle con agua junto a una rueda de madera, un eje y una piedra que convertía la cebada, el millo y el trigo en gofio. Ahora posee el único molino de Hermigua y, aunque ya no es de agua sino eléctrico, **"el agua es poca ya"**, sigue funcionando día tras día. Por haber vivido momentos que hoy ya no se repiten, se le luminan las pupilas cuando cita los lugares donde quedan romanceadores: Agulo, Las Rosas, Tamargada, Valle Gran Rey, Chipude. **"Me encanta esto, me gusta, lo vivo"**, concluye.

Ruth N. Corujo Saavedra



Ruta Hautacuperche



La última edición de la Conmemoración de la Rebelión de los Gomereros respondió una vez más a las expectativas creadas. Como siempre, el acto central fue la Ruta Hautacuperche, en la que se enmarcan la Ceremonia de Rotura del Gánigo y la entrega de la Añepa a D. Ángel Cruz Clemente. En esta página reproducimos algunos de los mejores momentos de estos actos, que finalizaron con un espectacular festival musical que contó con floklore, rock y una verbena.

Además, en las siguientes páginas también incluimos un resumen de cada una de las interesantísimas conferencias que se realizaron, así como de las exhibiciones deportivas que se pudieron disfrutar en Alajeró y Vallehermoso.

Es obligado agradecer también la colaboración que prestaron las siguientes instituciones: Cabildo de La Gomera y Ayuntamientos de Alajeró, San Sebastián y Vallehermoso.

El silbo en la actualidad

Las primeras informaciones escritas que tenemos de lo que pudiéramos llamar lenguaje silbado en La Gomera es la referencia que hace el manuscrito "Le Canarien" de 1413, en el que se dice que había una tribu en Las Canarias que "hablaba sólo con los bezos". La tradición oral hace referencia a la comunicación a toda la isla de la muerte del conquistador Hernán Peraza a manos de los aborígenes, transmitiendo el texto silbado "el gánigo de Guahedum ya se rompió". A finales del siglo pasado y principio de este muchos antropólogos, viajeros y lingüistas documentan la existencia del silbo e incluso algunos hacen un estudio lingüístico más o menos serio.

Los historiadores y lingüistas canarios sitúan el origen del silbo en la cordillera del Atlas africano, reforzado por los testimonios de algunos viajeros europeos. Hay datos escritos que determinan que el silbo se utilizaba en La Gomera y en El Hierro. Actualmente se conserva con plena vigencia en La Gomera.

Los habitantes prehispánicos de La Gomera silbaban su lengua materna. El hecho de que esta población no fuese exterminada y de que se replegase a las zonas montañosas hizo que, al perderse la lengua aborígen, se silbase la lengua en auge, el castellano. Al parecer era más fácil de silbar la lengua primitiva por tener una cantidad de vocales y consonantes más reducida.

Los barrancos han sido los auténticos creadores del silbo gomero. Desde antes de la



conquista de la isla, en las orillas de los riscos se situaban las estaciones de silbo, sitios con unas determinadas condiciones acústicas desde donde se podía emitir y recibir mensajes dados para toda la isla.

La sociedad pastoril, ganadera y agrícola tradicional de La Gomera ha sido el medio donde se ha desarrollado y mantenido el silbo. De generación en generación se iba transmitiendo la técnica del silbo, acostumbrándose desde la infancia a escuchar primero y emitir después. Con el nuevo

puntuales del lenguaje silbado y muchos de ellos son buenos silbadores y/o buenos intérpretes.

El silbo es un hecho lingüístico. Está demostrado por las investigaciones de Don Ramón Trujillo Carreño, Catedrático de Lingüística de la Universidad de La Laguna, que el silbo gomero no es un sistema de comunicación convenido sino que es castellano lo que se silba. La base de este tipo de lenguaje es un sistema fonológico constituido por seis unidades invariantes (dos vocales y cuatro consonantes) que, debidamente combinadas, permiten dar una versión silbada de la parte material (significante) de las palabras de la lengua española, y establecer así comunicaciones en una clave formal particular y a una distancia superior a la permitida por el lenguaje hablado. Las vocales y consonantes del castellano se reducen en el silbo gomero como se muestra en el cuadro:

Dos vocales	Grave	[a], [o], [u]
	Aguda	[e], [i],
Cuatro consonantes	Interrupta-grave	<K> = [p] y [k]
	Interrupta-aguda	<CH> = [t], [ch], [s]
	Continua-grave	<G> = [b], [f], [m], [g], [j]
	Continua-aguda	<Y> = [d], [n], [ñ], [l], [λ], [y], [r], [rr]

modelo de sociedad el silbo ha ido perdiendo su funcionalidad. La sensibilidad de la Consejería de Educación, Cultura y Deportes del Gobierno de Canarias ante el patrimonio cultural de las islas, recoge la demanda que hace la sociedad gomera para que el silbo no se pierda y determina que sea la escuela quien mantenga y proteja este sistema de comunicación tan singular. Hoy todos los niños escolarizados en las enseñanzas obligatorias saben cuestiones

Existen otros sistemas de comunicación que usan el mismo procedimiento, unos se basan en la estructura vocálica y consonántica de las lenguas, como sucede también, por ejemplo, con el de los turcos que habitan en el valle de Kusköy, junto al Mar Negro, y otros que se construyen sobre la estructura «melódica» de las lenguas tonales, como el silbo de los indios mazatecos en México.

Ramón Correa

Los Guanches: veinte siglos de historia

Nuestra intervención en este ciclo de charlas organizado por la Asociación Tagaragunche se apoyó en la proyección de un interesante video que recrea diferentes aspectos del mundo aborigen. La película, de 37 minutos, está dirigida por los hermanos Ríos, siendo el guión de Carmelo Martín y la producción del Organismo Autónomo de Museos y Centros de Tenerife. Es interesante reseñar que la ambientación del vídeo fue realizada por El Alfar, el mismo equipo humano en cuyas manos está el montaje del futuro Museo Arqueológico Insular de La Gomera.



Cueva de Enterramiento en Alajeró

En este vídeo se relata de forma muy gráfica y genérica cómo era la vida de los aborígenes en Tenerife a la luz de los datos arqueológicos y sobre todo documentales. Con la proyección del mismo pretendíamos tres cosas. Primero: ofrecer al público asistente una visión más real de la

vida de nuestro pasado prehistórico. Hacer realidad aquello de "vale más una imagen que mil palabras". A pesar de esto hicimos algunas indicaciones que nos parecieron interesantes sobre la visión que ofrece el vídeo de los indígenas. Segundo: sondear entre el público el contraste entre las imágenes vistas y la idea que ellos tenían del mismo pasado, para Canarias, en general. Es decir, intentamos un acercamiento al mundo de los aborígenes canarios tomando como excusa los pequeños detalles del vídeo como puedan ser la ambientación o la puesta en escena del montaje. Tercero y último, empleamos el vídeo para a continuación centrar una pequeña la charla sobre algunos aspectos paralelos y diferenciales entre la arqueología y la prehistoria de Tenerife y la de La Gomera.

Tratamos de varios temas y el público participó. Uno de los aspectos que más llamó la atención fue el importante hecho de la buena conservación en los yacimientos arqueológicos de La Gomera en su relación con el maltratado patrimonio arqueológico de Tenerife. Factores como este pueden cambiar la visión por completo de una realidad histórica. Debemos tener muy en cuenta que, cuando pensamos en yacimientos arqueológicos, estamos hablando de un espacio determinado que un día se abandonó o se empleó con otra finalidad o fue ocupado por hábitos culturales diferentes. Es

decir, que si los descendientes de los indígenas siguieron desarrollando sus actividades cotidianas en los mismos lugares que sus antecesores será muy difícil detectar el punto de contacto en el espacio, en el terreno, de esta circunstancia y sabemos sobradamente que esto ocurrió en muchos puntos de nuestra isla.

Los lugares empleados por los indígenas siguieron siendo ocupados por sus descendientes, que lentamente, en el transcurso de los siglos, fueron adoptando distintas maneras culturales y sobre todo sociales y económicas (que es lo que nos hace hablar de "antiguos gomeros" y "poblaciones modernas"). Esto tiene muchas lecturas, pero por ahora nos quedaremos sólo con dos. Primera: que muchos asentamientos de "antiguos gomeros" se encuentran solapados en el territorio con poblamientos más modernos; por tanto no es de extrañar encontrar cerca de algunos caseríos que en su día contaron con casas cueva, cuevas de enterramiento aborígenes que confirman este hecho (como ocurre en Gerián, Ayajure, Inta, Gueleica, etc.). La segunda es que difícilmente las mejores cuevas, que debieron ser las más habitadas, contienen aún restos arqueológicos susceptibles de ser estudiados. Todo esto no viene a confirmar otra cosa que la complejidad y riqueza de nuestra historia, cómo los procesos se han ido engarzando hasta llegar a hoy y por último lo difícil que es, con las herramientas de las que disponemos, entender nuestro pasado.

Juan C. Hdez. Marrero
Arqueólogo

Campos de Golf:

consecuencias socioeconómicas y ambientales

El pretender conocer "a priori" las consecuencias sobre el entorno social y económico de una actuación "potente" en el territorio, como es la construcción de un campo de golf, no es sencillo. Este breve artículo, fruto de una intervención pública y de algunos trabajos previos, pretende dejar algunas puertas abiertas para seguir avanzando en ese sentido.

Los campos de golf en la legislación. Las principales normas jurídicas canarias sobre los campos de golf son las siguientes: Ley de medidas urgentes en materia de ordenación del territorio y del turismo de Canarias (Julio 2.001); Avance de las Directrices de Ordenación General y del Turismo de Canarias. Del análisis de las mismas se vislumbra claramente que **el Gobierno de Canarias considera a los campos de golf un elemento importante dentro de la industria turística canaria y que su objetivo es apoyar una mayor implantación de los mismos en el archipiélago.**

El Turismo es "ineficiente" para Canarias. En la actualidad, es incuestionable la importancia que tiene la actividad turística en la economía canaria. En 1.998, el 76,6% del empleo total de la región estaba vinculado a dicho sector y éste representa aproximadamente el 80% del Producto Interior Bruto generado en el archipiélago. No obstante, algunos de los rasgos más negativos de dicha actividad son los siguientes: A) **La industria turística de Canarias es diseñada y dirigida en su**

mayor parte por agentes económicos del exterior a través del control de la demanda. TUI ha advertido a los empresarios canarios de la competencia mediterránea y de la conveniencia de no subir los precios turísticos en Canarias. B) **La sociedad canaria está financiando la mayor parte de las externalidades negativas del turismo**, por ejemplo, haciendo frente a los aumentos de necesidades de infraestructura, vivienda, servicios básicos y energía. C) **El turista, de promedio, consume más agua, suelo, energía y genera más residuos** que el residente del archipiélago. D) Al aumentar la importancia del turismo en la economía canaria, **se incrementa la dimensión de una eventual crisis.** E) A pesar de que Canarias tiene los precios turísticos relativamente altos y un índice de ocupación importante, no lidera el ratio nivel de ingreso/plaza. F) **Existe un desequilibrio importante entre el gasto turístico en el país de origen (64,8%) y en destino (35,1%).** G) **En los últimos años la industria turística canaria se está homogeneizando con la de los países competidores** y por tanto, se está abocado a competir en precios. Esta situación es muy peligrosa para la competitividad turística regional.

Los campos de golf en el ámbito local. Sintéticamente y con respecto al consumo de recursos naturales de los campos de golf, hay que señalar que un campo de 18 hoyos necesita de media 60 Has. de suelo; **para una superficie de 30 Has se estiman necesarios 1.250 m³ de agua y día (0.45 Hm³/año)** y el consumo de productos químicos

necesarios para el mantenimiento del campo es relativamente importante. Con respecto a los efectos de la construcción de campos de golf sobre el entorno social y económico más próximo, se puede afirmar que, en la medida que es una infraestructura que contribuye a la consolidación y predominio de la actividad turística en un territorio, a medio y largo plazo **se generará "una espiral peligrosa de precios bajos y demanda escasamente cualificada"**. Ante un deterioro progresivo como el que se vislumbra, parte de la demanda turística buscará otros destinos que le preste los mismos servicios en un entorno territorial no tan degradado. Este "escape" de parte de la demanda tendrá que ser afrontado por el empresariado turístico con una reducción de precios que logre atraer nuevos segmentos de demanda. La disminución de costes afecta al nivel salarial de los trabajadores, al porcentaje de fondos para mejorar la oferta y acondicionamiento de la misma, formación, etc. El fenómeno se va reproduciendo en un proceso con un preocupante final, que es la pérdida de competitividad de la comarca en un sector turístico fuertemente competitivo a nivel mundial.

Como reflexión final y con la posibilidad de ser excesivamente sintéticos, se puede afirmar que **el producto turístico "campo de golf" es un obstáculo claro para el logro de una economía y sociedad más sustentable, contribuye a aumentar la "ineficiencia" de la industria turística canaria y "traslada" costes empresariales privados a la sociedad** que tienen que ser soportados por ésta.

Pedro H. Álvarez Rguez.
Economista

Tamawche (Atención)

7

La Memoria del Tambor

“Es mi orgullo ser gomero y con ese orgullo muero”

La edición de un libro en La Gomera es motivo de celebración, si a ello añadimos el estar escrito por un natural de la isla, ésta se transforma en satisfacción; si la metodología utilizada es innovadora, al fusionar Folklore e Historia, se convierte en motivo de orgullo; y si durante el acto de presentación se llenase el aforo dando cabida a cerca de medio millar de personas, tras salir de una primera fase de asombro, estaríamos ante un hecho que podríamos decir insólito por estos lares, lo que lógicamente nos llena de una enorme alegría. Lo descrito fue lo que nos acaeció a todos aquellos que presenciamos la gestación y publicación del libro “La memoria del tambor”, escrito por La Agrupación de Chácaras y Tambores de Guadá y coordinado por Miguel Ángel Hernández, y muchas veces en circunstancias que desanimarían a los más optimistas.

El sentir como resurgen de nuevo los tambores y las chácaras, como a los más veteranos se les une una camada de jóvenes inquietos y entusiastas, ha sido un fenómeno de suma importancia en estos últimos años en la vida cultural de nuestra isla. En ello tuvo mucho que ver el influjo dado por nuevos grupos como el de Guadá que se sumaron al trabajo llevado a cabo por Los Magos de Chipude y los Coros y Danzas de Hermigua y Agulo. La agrupación de Chácaras y Tambores de Guadá, cuya andadura comenzó siendo un mero proyecto en junio de 1999, se ha convertido en uno de los grupos más punteros de la isla. No satisfechos con revitalizar el

Baile del Tambor en Valle Gran Rey, se trazaron el objetivo de llevar a cabo una labor de rescate e investigación sobre todo aquello que atañe a nuestras tradiciones. Este libro es la materialización de esos trabajos. Lógicamente para ahondar en nuestro folklore tendremos que adéntranos en nuestra historia. Y son estas dos las disciplinas tratadas en el texto. Utilizando como eje central el folklore, se lleva a cabo una introspección sobre el pasado del municipio de Valle Gran Rey. Partiendo desde la historia precolonial, desde la Montaña del Adivino donde moraba Hupalupu, se llega a sucesos más recientes, como los tristemente acaecidos a mitad del siglo pasado en la llamada “Guerra del agua”, saldados con la muerte por disparos de la guardia civil de una vecina de Guadá. En todos ellos siempre presente la voz del pueblo, que los testimoniaba a través de los romances dando una versión que muchas veces se contraponía a la llamada historia oficial. Pero es en la intrahistoria, en el devenir de los habitantes de esta isla, donde el libro consigue su máximos logros. Para ello los autores han llevado a cabo una profunda labor de investigación.

No se trata de un trabajo de reconstrucción de la historia de Valle Gran Rey, sino de ver cómo a través de la cultura popular (contrastada con otras fuentes) podemos conocer pasajes de ésta y sobre todo familiarizarnos con la vida, los anhelos y las desdichas del sujeto principal de la historia: las mujeres y hombres, desgraciadamente relegados a un segundo plano en aquellos libros que se dicen a sí mismo de Historia.

La segunda parte del libro, se centra más en profundizar en los Romances y Coplas con un interesante estudio sobre los Años Nuevos y El Velorio de Los Angelitos, donde se ahonda más en esa íntima relación entre folklore e historia: “El tambor estaba presente en todos los momentos de la vida. Hoy, por desgracia, se ha abierto un abismo entre los dos. La cultura popular se ha convertido, en términos generales, en una representación escenográfica que ha perdido la savia de la vida, nos disfrazamos de magos pero no lo sentimos como algo que va íntimamente ligado a nuestro devenir. Ya no es el tambor el medio por el cual comunicamos nuestros sentires, quizás sea esa sensación agrídulce la que nos quede al leerlo, cierta nostalgia por un pasado, duro, pero que había ideado su propio medio de expresión. Hoy, parece, no reflexionamos nuestro presente. En el siglo de la comunicación cada vez son menos las voces y más los ecos, nuestra historia nos la cuentan, no la contamos, hemos perdido la capacidad de generar pensamiento.

Entretejido al hilo argumental, las fotos nos trasladan a ese pasado no tan lejano, sumándose un extraordinario compacto donde participa el grupo de Chácaras y Tambores, y donde se testimonia lo leído en el libro. No busque su escuchante oír a grandes solistas, no busque la pulcritud de un estudio, es simplemente y nada más que una grabación real, verdadera, sin trucajes, de los sentires del grupo de Guadá. Un tema que nos sobrecoge: José “El Mago” cantando “Es mi orgullo ser gomero, y con este orgullo muero”, es la síntesis, la culminación, de este magnífico proyecto hecho realidad.

Rubén Martínez Carmona
Tagoror de Cultura

Juegos y Deportes Tradicionales

Addalén isergüen (deportes autóctonos)

El Colectivo "El Ligarto", como colofón a la Conmemoración de la Rebelión de los Gomereros del pasado año, llevó a cabo una serie de exhibiciones de Juegos y Deportes Tradicionales Canarios en los municipios de Vallehermoso y Alajeró, donde participaron gran número de niños y algún que otro adulto, recordando pasajes de su niñez. Esta actividad contó con la ayuda de las corporaciones locales respectivas y se insertan dentro del objetivo de esta Asociación de intentar en un acto que no sólo se desarrolló en el ámbito de San Sebastián, sino extender su celebración al resto de la isla, ya que esta es una causa que incumbe a todos los gomereros. El Colectivo "El Ligarto" nace a raíz de la Escuela Taller de Animación de Juegos y Deportes Autóctonos y Tradicionales Populares Canarios organizada por el Cabildo Tinerfeño en los años 1997-1999. Una serie de jóvenes inquietos e interesados en la divulgación de la gran riqueza patrimonial de nuestros juegos y deportes así como del estudio de su origen y desarrollo, toma la iniciativa y funda una cooperativa. Con anterioridad este colectivo ya habíamos visitado esta Isla en dos ocasiones, participando en exhibiciones en Hermigua y en el Colegio Ruiz de Padrón de San Sebastián.

Son muchas las manifestaciones que engrosan la lista de **Juegos y Deportes Tradicionales Canarios**, que a diferencia de los que denominamos **Autóctonos**, no se practicaban en época

prehispánica, ni surgen entre la población oriunda del Archipiélago o sus antepasados, por lo que son más recientes en nuestra Cultura. Agregar que estas son exclusivas de algunas partes del mundo y posiblemente la forma más primitiva de algunos deportes en auge actualmente. Con la llegada de los conquistadores y colonizadores a Canarias llegan diversas formas de entender el ocio, que una vez aquí pasan a formar parte del **Acervo Cultural** de esta tierra, no solo por la imposición de lo foráneo frente a las costumbres del lugar, sino porque el isleño las adoptó y adaptó a su sentir y, cómo no, a los recursos que su entorno le ofrecía y aún hoy nos ofrece.

Con respecto a estas Manifestaciones, no hay mucha diferencia entre islas, aunque si ocurre que algunas llegan a una isla en particular y no se extienden por la Región hasta pasados varios siglos, es el caso de la **PELOTAMANO** o la **BOLA CANARIA**. Muchas no se entienden ni como juego ni como deporte, pues surgen de la necesidad de sobrevivir y mejorar las condiciones de vida, aunque después presenten formas lúdicas o competitivas, es el caso del **RIEGO DEL CALABAZO CANARIO**. Entre las manifestaciones de este tipo más interesantes están la **BILLARDA**, la **PINA** y la **TÁNGANA**, de las que proximas ediciones de ESEKEN hablaremos un poco más. Además de las Modalidades Tradicionales nos encontramos con otras denominadas **Populares**, que al contrario de las Tradicionales son juegos comunes a la mayoría de

Culturas del mundo. Entre ellas nos encontramos el **Trompo**, la **Soga**, los **Boliches**, etc.

Para finalizar y al hilo de lo que se planteaba en el artículo "ASIGNATURA PENDIENTE", publicado en el número 17 de ESEKEN, queremos reflexionar y añadir que a pesar de las innumerables prohibiciones y persecuciones que han sufrido principalmente las Prácticas Vernáculas durante la mal llamada *historia de Canarias* (estadio comprendido desde la conquista hasta la actualidad), son muchas las manifestaciones que permanecen entre nosotros y esto es lo que nos motiva a animar a todos los canarios a luchar por lo suyo, SU CULTURA. Esta claro que la ignorancia es la mayor aliada del desconocimiento, síndrome que padecen todos aquellos que no contentos con quedarse al margen optan por desmerecer e incluso descalificar a



Exhibición en Vallehermoso

aquellos que llevamos a cabo un trabajo de divulgación con el único objetivo de hacer llegar a cualquier canario sus orígenes y que una vez los descubre es capaz de alentarnos, aún más si cabe, con esta difícil pero gratificante tarea.

Colectivo "El Ligarto"

9

La emigración canaria en el siglo XX

Durante los primeros años del Siglo XX la emigración se siguió dirigiendo hacia Cuba, siendo mayoritariamente los emigrantes, varones entre los 15 y los 30 años. Las diferencias salariales entre Canarias y Cuba eran el primer aliciente (En Canarias se cobraba 1'5 pesetas frente a las 25 o 27 pesetas en la United Fruit Company de Cuba). Entre 1915 y 1920 la salida de canarios para otras latitudes se intensificó, debido a los efectos de la I Guerra Mundial en la economía isleña.

los canarios que aún quedaban en Cuba fue la de nacionalizarse, intentando así no ser afectados por las leyes proteccionistas cubanas. En los años 30 las crisis económica en Canarias se agravará, pero la falta de un destino latinoamericano con buenas perspectivas frenaba la salida y esto aumentaba la conflictividad social en las islas. Tras el golpe militar de 1936 se produjo una grave crisis en Canarias por ser la de las islas una economía muy dependiente del exterior, principalmente de Inglaterra, y con un exceso poblacional considerable.

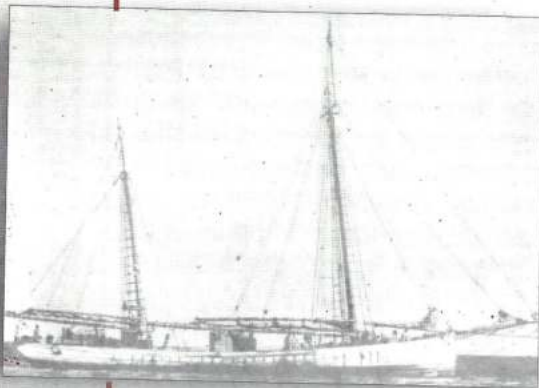
Orchila o Guasina y las tripulaciones de los barcos eran repatriados a España o encarcelados en el Dorado. Se calcula que entre el 49 y el 51 fueron unos 62 veleros y alrededor de 4000 personas los que emprendieron este viaje en el que se tardaba una media de 40 días.

En 1951 cambiará la legislación migratoria española y el gobierno de Venezuela es presidido por el militar Marcos Pérez Jiménez, lo que hará posible la llegada de aproximadamente unos 60.000 canarios a Venezuela hasta 1958. Cuando es derrocado Marcos Pérez se produce una recesión económica en Venezuela de dos años con lo que en 1961 se endurecería la legislación venezolana que autorizaba solamente la inmigración por "reagrupamiento familiar".

En definitiva este será un siglo de grandes migraciones, grandes retornos, de odiseas navales, de grandes penurias, de represión política y de convulsiones sociales. Esperamos que estas páginas hayan servido de modesto homenaje a todos aquellos que tuvieron que emigrar ante las penurias económicas y sociales.

Alberto Padrón

Tagoror de Cultura de Tagaragunche



El "Anita" partió de Fuencaliente

Sin embargo, en la década de los 20 se producirá el retorno masivo de aquellos que habían emigrado a Cuba, debido a crisis internas cubanas, como la grave bajada de la cotización del azúcar producida en 1921 y denominada "la danza de los millones". Esto producirá una reactivación de la economía de Canarias gracias a la entrada de las rentas obtenidas en esos años. En 1930, y debido al crack del 29, el Gobierno cubano dictará leyes con las que intentará "nacionalizar el trabajo" con lo que la entrada de extranjeros fue muy restringida. La reacción que se produjo entre








Entre 1941 y 1950 emigraron unos 25.000 canarios, de lo que más de dos tercios eran procedentes de las islas orientales, que se dirigieron principalmente a destinos como Sidni Ifni, el Sáhara occidental o Guinea Ecuatorial. Los emigrantes de las islas occidentales acudieron principalmente a Venezuela y de manera básicamente clandestina. Esta es la época de los llamados barcos fantasmas, como el Telémaco o el Doramas. En estas embarcaciones no sólo iban canarios necesitados, sino represaliados políticos. Hay que tener en cuenta que la legislación española entre 1938 y hasta 1946 prohibía la libre emigración, salvo a los países aliados, como la Alemania nazi. Tampoco en estos años los emigrantes canarios eran agraciados por las políticas inmigratorias de Venezuela. Pero tras el golpe militar de Delgado Chabaud (1948) se producirá un cambio denominado "política de puertas abiertas", lo que tampoco beneficiará especialmente a los canarios, puesto que los que llegaban de forma ilegal eran reclusos en prisiones como la




La Asociación Tagaragunche, a través de la revista ESEKEN, quiere expresar su más hondo pesar por la trágica muerte de don Alberto Padrón Rodríguez, colaborador habitual de esta misma sección. Desde aquí vaya nuestro reconocimiento póstumo a la labor que ha desarrollado desde estas páginas y nuestro pésame más profundo a sus familiares y amigos.

Solomillo de Cerdo a la Piña Herreña

Ingredientes:

(4 Personas)

-  2 Solomillos de Cerdo.
-  1 Piña Tropical del Hierro (pequeña)
-  1 Naranja (hecha zumo)
-  Vino tinto
-  Aceite
-  Mantequilla
-  Pimienta

-  Sal
-  2 Bubangos
-  Papas

Preparación:

- 1º- Dorar los solomillos en un sartén con poco aceite hasta dejarlos bien hechos.
- 2º- Retirarlos y cortarlos en cuatro trozos cada uno.
- 3º- Vaciar el sartén y añadirle un poco de mantequilla y aceite.

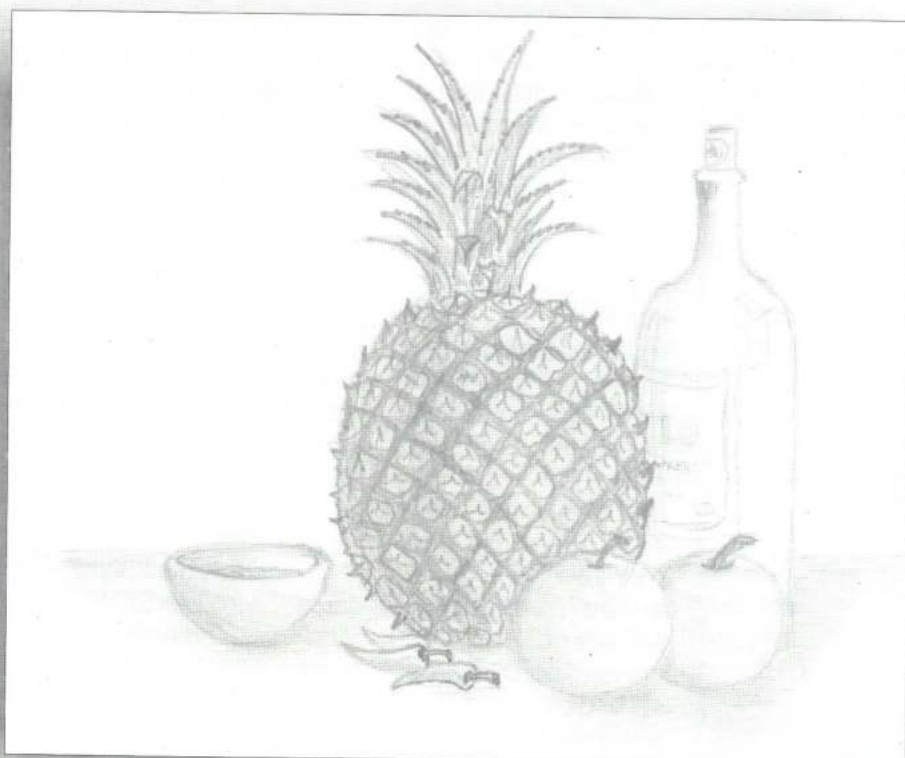
4º- Introducir la piña en el sartén cortada en cuatro gajos.

5º- Incorporar el zumo de naranja y subir el fuego.

6º- Cuando la piña reduzca le añadimos el vino tinto y los trozos de solomillo, y lo dejamos cocinar hasta que la salsa quede bien ligada.

7º- Servir en cada plato un gajo de piña acompañada de dos trozos de solomillo, uno echado y otro de pie.

8º- Salsear con el aceite ligado.



Consejo:

Si la piña no la encuentras pequeña, no te preocupes, existen un montón de posibilidades de utilización. La puedes usar, o bien en postres elaborados, o bien así tan fresca.

Si es herreña será buenísima y de una calidad excelente.

Disfruta y descubre nuestros productos.

CAPITULO XI

La noche transcurrió rápidamente, tanto que cuando abrí los ojos la claridad del alba dejaba ver los contornos de las montañas más cercanas, el jugueteo infatigable de los perros más jóvenes a lo largo de aquella meseta... El viejo China, antes del alba y con la ayuda de un hacho de madera de sabelino encendido, había preparado todo lo necesario para realizar una jornada de camino dura; sólo faltaba tomar un buen desayuno (leche recién ordeñada con gofio) que nos ayudase a cumplir nuestro objetivo.

Antes que el sol tocase los montes de Guarnaga o la más cercana montaña de Tagamiche emprendimos el camino, junto a una anciana perrita, desde la apacible fortaleza de Ayamosna. La mañana es fresca, rociada de



Tinizara

Una obra de:

Ángel Francisco García Hernández

Con ilustraciones de:

María Hernández

una pequeña brisa del noreste, lo que nos obliga a no detenernos y así mantener el cuerpo caliente. El viejo China se apartó un poco del camino subiéndose en el morro o cabezo más alto y con potentes silbidos fue comunicando a todos los gomeros de la parte alta de la isla nuestra intención de reunirnos en Tajaqué y en la Montaña de los Dioses o Alto de Garajonay. Cuando nos acercábamos a Tagamiche pudimos recibir

mediante silbo la bienvenida desde los riscos de Hilala, desde la banda de Alcamajute, de los altos roques de Agando y Ojila, desde todos los rincones de Benchijigua, desde Imada, Jerduñe, Seima... Eran pastores, sufridos hermanos que, la mayoría de las veces, vivían escondidos en el monte Garajonay junto a sus rebaños, protegiéndose de esta manera de los múltiples robos en sus ganados por partes de los autoproclamados señores de la isla. Los breves pero claros silbidos fueron suficientes para que los receptores interesados

recogiesen sus cabras y ovejas o simplemente las dejaran a su libre albedrío y se pusiesen en camino hacia Tajaqué. Al acercarme a los Roques pude comprobar con mis ojos la grandiosidad y energía desplegada por los mismos y, de igual manera vivieron a mi memoria los bellos relatos de mi Agoney inspirados en la tierra que le vio nacer. En las proximidades de Agando se nos fueron sumando algunos hermanos de Benchijigua, de Jerduñe, de Seima, de la Laja, de Chejelipes... Al llegar a Tajaqué ya nos esperaban una treintena y, entre ellos, un señor mayor que portaba dos gánigos llenos: uno de vísceras de baifo y otro de leche de cabra; se acercó a mí en gesto de salutación o de presentación y, como si leyese mi mente en aquel momento y supiese el motivo de mi visita y mi identidad, me dijo:

-“No sé tu nombre, pero puedo leer en tus ojos, en tus manos, en tu pelo ensortijado, el sonido del viento suave, el aullido noble de nuestros perros, el balido de nuestros rebaños pidiendo lluvia; puedo sentir el roce de los huesos de mis antepasados...”

Ante aquel hombre de pies descalzos, cubierto de una gran zalea de carnero adornada de plumas de aguelilla, de coruja, de paloma; con varias pulseras, collares,... me encontraba libre, segura de estar ante un iluminado de los dioses, ante un servidor o

intérprete de los mismos, ante un adivino. Le tomé su mano arrugada y me senté junto a sus pies, acto que iban repitiendo todos los asistentes a medida que llegaban. Cuando todos habíamos tomado asiento levanté la voz requiriendo la máxima atención:

-“Quiero presentarme ante ustedes primero como hermana de todos los que aman esta tierra. Mi nombre es Tinizara, nacida en tierras de Benahuaire, en el bando de Hiscaguan (Tixarafe), siendo niña fui raptada y llevada a Andalucía junto a otros hermanos de otras islas para trabajar como esclavos; uno de estos hermanos, llamado Agoney, nacido en el bando de Orone, fue y sigue siendo mi gran amor, la ilusión y la fuerza, el espíritu que me guía en este momento para cumplir la misión que me encomendó en su lecho de muerte. Por ello quisiera conocer algún pariente de mi Agoney que me ayude a cumplir alguno de los sueños que no cumplió en cuerpo pero que estoy seguro que habrá cumplido o cumplirá en espíritu”.

Pronto, como si lo hubiese pinchado un talajague, se puso en pie un hombre joven, y con firmeza en la voz y unos ojos enrojecidos, se dirigió a mí:

-“Mi nombre es Tanagua, soy el hermano más pequeño de Agoney, y según te oigo no puedo cumplir mi deseo de conocerle ni el de estrecharle entre mis brazos. Mi madre me contó que en el año de la gran sequía, estando yo todavía en su vientre, habían raptado a Agoney junto a otros niños y niñas de su misma edad de nuestro poblado y de los poblados de nuestro alrededor (Temocodá, Gueleica, Guarchico...). Se lo habían

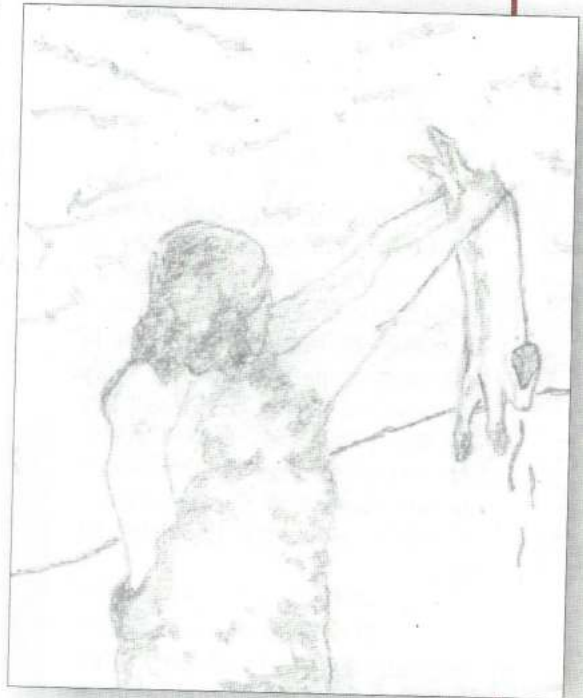
llevado amarrado, y, a los pocos días llegó la noticia a mi madre de que había sido embarcado junto a otros niños y con destino desconocido; pero que a partir de ese momento no habíamos sabido nada sobre su paradero. Nuestra madre está muy triste, tiene muchos años pero aún mira al mar, hacia la costa, esperando que algún día vuelva a la cueva derrochando su acostumbrada alegría. No pasa un día en que no le nombre y, en las fiestas del verano, me pide que sacrifique el mejor cordero de nuestro rebaño y que lleve su asadura junto a un gran gánigo de leche y lo vierta en los riscos de Argodey justo antes de la salida del sol, y allí permanezco durante todo el día hasta que la noche empieza a engullir los contornos de nuestras montañas. Nací en una pequeña cueva de Gerián, donde actualmente vive mi madre junto a mi hermana y mis dos sobrinos. Cuando puedo, y aprovechando las noches claras, me acerco y duermo junto a ellos. Mi padre murió hace muchos años al querer impedir de que le robasen su ganado, en las proximidades de Arguayoda...

Esta noche, con los claros de la luna, me acercaré a Gerián, y le comunicaré lentamente y lo más suave posible lo que hasta hora era un negado presentimiento, haciéndole partícipe, al mismo tiempo, de tu llegada; que será efectiva ante su cueva mañana por la mañana si Oraham y todos los dioses lo permiten”.

El señor mayor se levantó e hizo una señal a todos los presentes para que se incorporaran:

-“Antes de que llegue el mediodía -argumentó- debemos llegar a la parte más alta de este monte, o Montaña de los Dioses,

hoy llamado Garajonay en honor de nuestros hermanos, y allí quemar las vísceras de nuestros baifos y carneros, ofreciéndoselas en sacrificio a nuestro Gran Espíritu; del mismo modo, verteremos leche de nuestro ganado alrededor del círculo de piedras invocando protección para todos los espíritus de nuestros hermanos, para el espíritu noble de nuestro



hermano de sangre Agoney... para todos los cuerpos de los que aún sobrevivimos de los duros golpes, de las frías cadenas que rodean nuestras casas, nuestras vidas... nuestra libertad. Después comeremos la carne de nuestro ganado sacrificado...”.

Allí permanecemos durante dos o tres horas, mirando y sintiendo el suave y repetido baile que iba desgranando el señor mayor oficiante de los rituales. De vez en cuando varias voces se unían al movimiento de los cuerpos.

(Continuará en el ESEKEN nº 20)

De ermita a ermita (Los Acebiños - Hermigua)

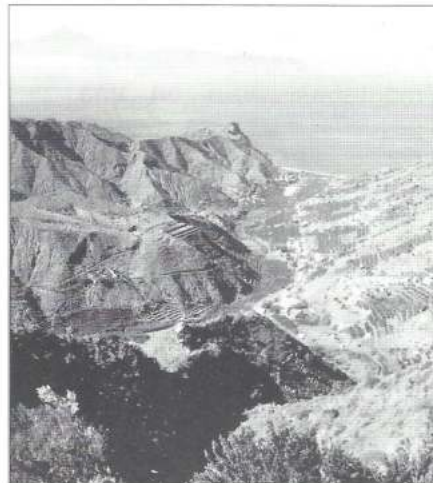
Me contaron los mayores que hubo un cura, Don Mario Lhermet, que después de acabada su obra en Hermigua (destacando su preciosa Academia), pasó a Los Acebiños, caserío de sus amores donde descansa en paz. Allí construyó una ermita, guardada por San Benito, San Ramón y la Virgen de Fátima, la misma en la que iniciaremos nuestra caminata.

Salimos del Caserío Alto y empezamos a descender por la carretera, ya asfaltada, disfrutando de lo que es un caserío que vive con el bosque. Donde la carretera empieza a ascender, hay un desvío a la derecha, una pista de tierra que nos llevará hasta Hermigua- otra de las obsesiones de Don Mario: unir Hermigua y Los Acebiños por pista, La Pista del Cura-.

El bosque ya se nos echa encima, es un fayal brezal en óptimas condiciones, que nada en humedad. En él encontramos el brezo, el haya y el acebiño, por supuesto, pero también laurel y, ¿pero viñátigos vosotros qué hacéis aquí? ¡el monte es mágico! En el estrato arbustivo la variedad es mayor: capitana, codeso, cañas, juncos, helechos común y de monte; hay arbustos que ya los encontramos, haciéndose más abundantes al ir bajando: vinagrera, verodes, piteras y tuneras. Como especies invasoras, destaca la espumilla y la zarza. Pinos insignes, palmeras y castaños los encontramos de forma aislada.

Un cartel del Ayuntamiento de Hermigua nos indica el inicio de un sendero; ¿sendero o Pista del Cura?.

Prefiero el sendero, que desciende sobre un pequeño lomo a cuya izquierda desciende el Barranco de Liria, mientras que a la derecha, hacia donde nos dejaremos caer, gozaremos de una cañada. Mientras el fayal brezal se empieza a convertir en matorral y la humedad desaparece, un aguillilla se hace notar en los aires y un conejo desaparece entre la maleza. ¿Habrá encontrado qué comer el aguillilla? No, de momento la naturaleza no me mostrará su lado cruel.



Cuando el sendero vuelve a unirse a la Pista, nos encontramos con un pequeño mirador en el que, con peligroso vértigo, podemos ver gran parte del Valle de Hermigua y su brava playa al fondo. Además, si no me equivoco... ¡sí!, es ella, la Ermita de San Juan, nuestra meta.

El camino, que ya es camino y no pista (Don Mario no lo consiguió), huele a incienso ya y de las terrosas paredes brotan, rompiendo piedras, las primeras beas y bejeques. A la vez, la laurisilva entra en fases más termófilas, con barbusano y palo blanco. Escondiéndose bajo sus hermanos mayores, vemos a unos desmejorados follaos, mientras

Recorrido: 6.000 m.

Ancho del camino: 2 m.

Dificultad: Baja

Tiempo estimado: 3 h.

que la tabaiba de bravo irrumpe con fuerza. Enredada en un almendralillo crece la rara ruda; frente a tal formación, un laurel, por su intenso olor, nos indica que es apto para los guisos de mamá. Cerca aparece el resistente mocán.

Pero, ¿otra vez me sorprende? Sí, un seco viñátigo renace a través de los chupones al lado de una gran haya seca. Aquí, las hayas, los acebiños, los barbusanos, los laureles y los brezos son de gran tamaño; además, hay zarza y cañas, todo ello unido a la existencia de varias tanquillas nos indica que es una zona en la que el risco nos premia con la preciada agua.

A más presión atmosférica encontramos una casa con el techo lleno de beas y bejeques y otra tanquilla. El fayal brezal se despide, quedándonos sólo con árboles enfadados: sabinas, palmeras y algún que otro pino, haya o nisperero. Los arbustos son, como siempre, más abundantes: tuneras, vinagreras, incienso, tabaiba de bravo, verodes, helechos, juncos, zarzas, piteras, cañas,... Hemos entrado ya en un cementerio agrícola, en zona de bancales abandonados. Veremos varios cuartos de aperos y pajares y una acequia sustituida por tubería de PVC, ¿comprada en tío Pepe? que va a dar a un estanque. De éste vuelve a salir una acequia aunque, por su estado, es de suponer que esté en desuso. Ya en la Ermita de San Juan el cambio es mínimo: aparece el cerrillo, el asfalto y el ruido del pueblo.

**Jaime Hernández Barrera
Tagoror de Medio Ambiente**

Parque del Garajonay (II)

Conservación, desarrollo y turismo

En el transcurso de los siglos XIX y XX el incremento en la degradación de los recursos forestales, debido fundamentalmente al pastoreo, impulsó el desarrollo de restricciones en el uso y explotación del monte. En 1944 el Ayuntamiento de Hermigua fue la primera institución que restringió el pastoreo dentro del monte. Más tarde llegaron nuevas restricciones, incluyendo en 1964 la prohibición de la tala de árboles y en 1974 la prohibición de la recolección de madera para leña, hasta que en 1981 se prohibió definitivamente el pastoreo en los seis municipios. Hay que tener en cuenta que aquí el control del monte pasó directamente de los señores de la Isla a manos de los Ayuntamientos.

De acuerdo con Virgilio Brito, edil municipal en este período, uno de los principales objetivos de los gobernantes locales era el interés conservacionista y el intento de evitar la degradación ambiental producida por las actividades agrarias tradicionales. Aunque es poco probable que esto sea cierto, también es probable que hubiesen otras motivaciones de acuerdo con el ambiente político y económico del momento. Por otro lado, los movimientos de protección del medio ambiente eran coherentes con la ideología del régimen de Franco, el cual concebía la naturaleza como emblema de los valores más puros de la patria, o de la identidad nacional. En cambio, el aumento de la demanda de mano de obra en los crecientes cultivos

de exportación de las partes bajas del valle en los años cincuenta, pudo haber guiado a los terratenientes a presionar al Ayuntamiento para restringir el pastoreo en el monte, lo que habría forzado a los habitantes de las partes altas a desplazarse hacia abajo en busca de trabajo. Aunque estos no hayan sido los factores determinantes, el hecho de que muchos miembros de la clase trabajadora de Hermigua fueran originariamente de las zonas altas, sugieren que hay algo de verdad en estas afirmaciones. Además, es irónico, reconocido por el propio Virgilio Brito, que muchos de los terratenientes y miembros de la clase política tenían ganado en el monte al mismo tiempo que el Ayuntamiento empezaba a forzar la restricciones en las actividades agrarias.

Durante los años sesenta continuaron los intentos para proteger el medio ambiente por parte de la burocracia del estado, regenerando el monte con la introducción de especies inadecuadas de pino de la península ibérica en las áreas degradadas. Esta política fue vista por muchos isleños como otro ejemplo de la ignorancia y desatención del gobierno central español hacia las costumbres locales. De hecho, ICONA, que fue hasta su disolución en 1995 el principal instrumento del gobierno central para dirigir todo lo relacionado con la conservación del medio ambiente, se ganó la fama de Instituto para la Destrucción de la Naturaleza, debido a sus desastrosas políticas forestales.

La progresiva restricción

por parte del estado en el uso de los recursos tradicionales en el monte se repitió así en varias décadas. No obstante, el declive agrario jugó su papel en el abandono de las medianías y en la emigración. Desde los años cincuenta la población de La Gomera bajó desde alrededor de 30.000 hasta el nivel actual de aproximadamente 17.000 habitantes. A pesar del deterioro del monte a lo largo de los siglos, es destacable la cantidad del mismo que permanecía intacta antes de la declaración del Parque Nacional. Ángel Fernández, actual director del Parque, puntualiza que esto es debido al legado positivo del control centralizado (incluso los señores prohibieron la tala en algunas zonas). Sin embargo, también se reitera a menudo que la conservación del monte se ha beneficiado largamente del cuidado casi comunal de la explotación de sus recursos por parte de generaciones de agricultores y pastores gomerenses que eran conscientes de la importancia del monte para su supervivencia económica. Este discurso no siempre ha sintonizado con la realidad política e institucional, alienando así a la población local de su vínculo histórico con este paisaje natural-cultural. De hecho, se puede decir que los discursos de herencia, conservación y turismo, ligados en este histórico paisaje natural-cultural, se han originado por la progresiva tensión entre el poder central y el autonómico, un tema omnipresente en la historia social y política de España.

Raoul Bianchi
Beatriz Martín de la Rosa
Agustín Santana Talavera
Jonay Izquierdo Trujillo

JAIME HERNÁNDEZ

ESEKEN presenta en esta ocasión, en estas páginas dedicadas a la creación poética, a un joven gomero aficionado a este arte que nos ofrece por primera vez una parte de su producción.

8-3-1999

I

Yo soy el rey de copas
suma y sigo y consigo,
al vencido digo itoma!
y de consolarlo me olvido,
yo soy y campeón nato
que a quien llora,
sin pena, me lo machaco.
Sangre de mi rival
para la historia enjuagar,
lo pisoteo sin piedad,
encima de él voy a mear,
lo escupiré, de saliva lo llenaré,
contéplame en mi pedestal
y aprende lo que es vencer.
Yo admirado seré,
venerarán mi triunfo total,
sé como mi gloria engrandecer,
soy un triunfador fatal.
Soy el rey triunfador,
los perdedores me importan un cojón,
el diablo, ese soy yo.

II

Se me acabó la tinta,
se me secó el ingenio,
¿soy un genio?
sólo lo fui aquel día.
Quiero ser Sancho Panza,
para tener panza
y poder llenarla.
Quiero ser Don Quijote,
para que nadie me soporte
y salir de Chamartín
leyendo un cómic de Tintín.
Quiero ser un jugador
de la gran selección,
para un mundial ganar
y poder mi medalla enseñar.
Soy el jugador ganador,
con un gran corazón,
todo lo pongo en la victoria.
Ya no tengo memoria,
ya no tengo inventiva,
esto me parece mentira,
¿me mato a mi mismo?
ídame una alegría Dios!
quiero un poco de vino.

20-4-1998

I

Gente extraña,
gente que no amas,
ique te da igual!
ique no te preocupa!
¿Dónde estáis amigos?
ídecidme algo!
Quiero ir contigo.
Quiero amargarlo
para que muera.
Si mi amigo fuera
un beso lo daría,
pero no lo es,
ique muera otra vez!
Egoísta soy,
¿y qué?
Cansado estoy,
no es la primera vez.
Sólo quiero amar
y que la extraña gente de la ciudad
nos deje en paz.

II

La vida es un suspiro.
La vida es un lío.
Yo tuve un tío.
Pero, ¿y yo
quien soy?
sin identificación estoy,
ni yo mismo me reconozco,
iquiero un cuadro del Bosco!
Querer, querer y querer,
eso es sólo lo que quiero,
mas demostrarlo no puedo.
Ven a mí,
te recompensaré a ti,
te daré un pirulí.
Ven a mí,
te quiero a ti,
te quiero para mí.
La vida es corta,
no me importa,
me importas sólo tú,
bella luz.

"Anticreación"

Y se hizo la noche
y todo acabó,
ya no existe el amor.
Vista no derroches,
ya el no existe,
no lo encontrarás
sí, ya lo perdiste.
Del amor el final,
sí, ha llegado ya,
desgraciados somos.
¿Quién puso el morbo?
los humanos fuimos,
¿quién robó el amor?
los humanos fuimos
en colaboración
con el señor del mal,
sí, el mismo satán
con la humanidad
pactó para sin el
amor dejarla a
ella de una vez.
¿Y qué es el amor?
preguntan los niños,
¿y qué es el amor?
preguntan los grandes.
Nadie lo sabe bien,
ni grandes ni niños,
ni niños ni grandes,
algo fue, ahora
él un recuerdo es,
a la, no importa,
humanidad es qué.
Existe el sexo,
existe el placer,
existe el beso,
pero no por amor,
sólo por atracción,
atracción esa es,
sí, la definición
del nuevo gran amor.

Tagaragunche solicita la declaración de La Rajita como Bien de Interés Cultural

La Asociación Tagaragunche ha solicitado al Cabildo Insular de La Gomera inicie los trámites necesarios para que el Gobierno de Canarias apruebe la declaración de la Factoría de La Rajita como Bien de Interés Cultural (categoría que según la ley se otorga a aquellos bienes que ostenten notorios valores históricos, arquitectónicos, artísticos, arqueológicos, etnográficos o paleontológicos o que constituyan testimonios singulares de la cultura canaria). Esta petición incluye, por un lado, la clasificación de Sitio Etnológico (definido como lugar que contiene bienes, muebles o inmuebles, representativos de los valores propios de la cultura tradicional o popular), y por otro, la clasificación de Bienes Muebles Vinculados a todas aquellas

maquinas y útiles que se hallan en el interior del edificio. En el mismo sentido, esta Asociación ha solicitado también que se impida cualquier actuación u acción urbanística que pueda alterar o modificar de forma irremediable esta factoría.

Para la Asociación Tagaragunche La Rajita no sólo representa un elemento patrimonial muy significativo de la historia y etnografía de la población gomera del siglo pasado, y en concreto de las actividades pesqueras, sino que además es la infraestructura de este tipo mejor conservada de Canarias. También se recuerda que La Rajita se encuentra dentro de un Área de Sensibilidad Ecológica y que forma parte además del Paisaje Protegido de Orone, lo

que de por sí limita y condiciona legalmente cualquier actuación urbanística que se pretenda realizar en el espacio citado.



La Rajita

Denunciados vertidos de aguas negras

La Asociación Cultural y Ecologista Tagaragunche denunció en su momento, ante el Servicio de Protección a la Naturaleza (Seprona) de la Guardia Civil y ante la Agencia de Protección del Medio Urbano y Natural de Canarias, los vertidos de aguas negras que se estaban realizando en el Parque Rural de Valle Gran Rey.

Según la denuncia el Ayuntamiento de Valle Gran Rey realizaba vertidos de agua sin depurar en un espacio natural protegido y dentro de la zona de influencia del sitio arqueológico del municipio, que delimitó la Dirección General de Patrimonio del Gobierno de Canarias en la década de los noventa.

La Asociación Tagaragunche indica que en la zona donde se producen los vertidos, concretamente en la Asomada de las Cuevitas, dentro del barranco de Santa Azucena, se producen filtraciones que afectan a los acuíferos inmediatamente inferiores y que pueden incidir sobre los manantiales de Taguluche a los del citado barranco. Estas filtraciones podrían crear potencialmente un grave problema de salubridad para las personas, y además, con los vertidos de aguas negras se vulneran las leyes del territorio y del patrimonio arqueológico.

La asociación pidió la paralización inmediata de los vertidos y la apertura de las diligencias oportunas ante la vulneración de la legalidad vigente.

Tagaragunche reclamó la reapertura del Punto Limpio

La Asociación Cultural y Ecologista Tagaragunche reclamó la reapertura inmediata del único Punto Limpio de La Gomera, ya que al cierre de esta edición de ESEKEN había estado cerrado durante más de un mes. Esta Asociación achaca esta situación a un problema de descoordinación entre las instituciones.

Este cierre empeora la lamentable situación de la gestión de los Residuos en esta Isla, ya que a esto hay que añadir la tardanza en la puesta en funcionamiento del Complejo Ambiental, debido al parecer a supuestas irregularidades en el proceso administrativo. En estos momentos todos los Residuos Sólidos acaban en los vertederos ilegales de la Isla, la mayoría situados en Espacios Naturales Protegidos.

El Burrero, diez años de lucha

Las obras de construcción de dos diques y el vertido de más de 80.000 metros cúbicos de arena artificial en la Playa de El Burrero, con un coste de más de 300 millones de pesetas, sólo sirvió para llenar de lágrimas y arena los ojos de los vecinos y amantes de la que fue nuestra querida playa.

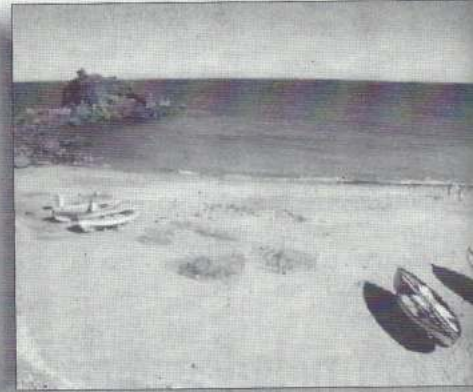
Las chapuzas que se intentaron para arreglar el desastre realizado en la playa costaron muchos millones inútiles, y además ninguna de ellas suponía una solución clara a los problemas que la obra había creado en la playa. Para el Comité Peligra El Burrero solo había una solución posible: la regeneración. Pedimos, en aquel entonces, un Proyecto de **regeneración, sin diques ni arena artificial**, petición que fue respaldada por nuestros vecinos. Pero esta petición no fue tenida en cuenta.

En esos momentos, allá por el año 1993, el *Comité Peligra El Burrero* llevó siempre una línea dura, debido al nigueneo, la persecución y los insultos de las administraciones. Cuando acabada la obra, las predicciones hechas por nosotros se fueron cumpliendo, y la playa se hizo impracticable, empezaron a hacernos caso. Entonces se hicieron nuevos estudios que proponían las soluciones que nosotros demandábamos desde un principio: la regeneración (algunos profesores de la Escuela de Arquitectura aún ponen a sus alumnos El Burrero como ejemplo de lo que nunca se debería hacer).

En la actualidad estamos esperando a que se adjudique la redacción y la posterior ejecución de la obra de regeneración de la playa, (con retirada de dique y arena artificial

incluida), que ha sido consensuada (esta vez sí) con todos los partidos del ayuntamiento. Cuando esto ocurra (si ocurre) será la primera vez en la historia del movimiento ambientalista de Canarias, que se levante una obra de actuación en costas en nuestras islas, y con lo que se ha visto (y lo que se está viendo) esperamos que no sea la última.

Comité Peligra El Burrero
(Gran Canaria)



Playa del Burrero antes de las obras

Un aliado en Europa

A finales del año pasado la eurodiputada de Los Verdes, Inger Schörling, visitó la isla de Tenerife. El motivo principal era mostrar su apoyo a los compañeros de la Plataforma del Sur de Tenerife y a los vecinos de Vilaflor en su lucha contra los tendidos de alta tensión que, como todos sabemos, la empresa Unelco pretendía pasar a través de varios parajes naturales protegidos, y con las intenciones de poder continuar con el crecimiento y el desarrollo insostenible del sur de Tenerife. Este asunto podría empezar a tomar otro cariz más prometedor. La Plataforma del Sur también

organizó una rueda de prensa en los terrenos donde se piensa construir el gran puerto del Sur, que tendrá implicaciones fuertemente negativas desde el punto de vista medioambiental y social.

Por otro lado, aprovechando la estancia en Tenerife de la eurodiputada verde, la Plataforma de Daute la invitó a realizar una visita con la intención de propiciar y participar en el debate social sobre el futuro esta comarca, con la problemática que se puede derivar de la ejecución de los proyectos ya conocidos por todos: el campo de golf de Buenavista, el proyecto Teno Ventana al Mar, el proyecto de

regeneración del litoral costero de los Silos, el gran Puerto de Garachico, la construcción del anillo insular y la ampliación de la carretera TF-142 de Icod a Buenavista etc. En estos momentos se nos ha echado encima otro gran atropello, la construcción de la autopista del norte en su tramo desde Los Realejos hasta Icod.

Por último, la eurodiputada mantuvo un encuentro con más de cincuenta personas de colectivos ecologistas de la isla, donde se trataron diferentes temas relacionados con toda la problemática ambiental y social de la isla.

Plataforma de Daute

Nuestro Machu-Pichu

Un aventurero alemán, allá por las primeras décadas del recientemente fenecido siglo pasado, encontró por casualidad Machu-Pichu. Se quedó prendado de la belleza del lugar, se quedó maravillado por las faraónicas obras que allí encontró. Era la Ciudad Sagrada de los incas. Nadie sabe a ciencia cierta por qué fue abandonado un lugar tan maravilloso, dotado de fastuosos palacios y terrazas de cultivo que aseguraban el sustento de sus moradores; tampoco nadie sabe el destino de sus moradores, pero seguro que no se trasladaron a un sitio mejor.

Pero para ver Machu-Pichu, sus faraónicas obras, sus terrazas de cultivo y su natural belleza, no tenemos que trasladarnos al Perú de los incas. Bastaría volver la vista cuarenta años atrás para ver un Machu-Pichu muy similar aquí en La Gomera. Parece una comparación disparatada, pero no lo es, o al menos no de un todo. Aquellos hombres a los que les sobraba el tiempo, por la sencilla razón de que no lo medían en dinero, hicieron obras con la sofisticada maquinaria de la paciencia. Se dice que tenían el poder de mover los enormes bloques de piedra con la mente; esto es creíble, siempre ha habido personas con sorprendentes poderes.

Aquí en nuestra Gomera no teníamos el poder mental ni la cultura de los incas, pero las demás circunstancias se asemejaban mucho. Tenemos escarpados, desconocimiento del dinero gracias a Dios, tierra fértil y la imperiosa necesidad de alimentar una población que, aunque no muy grande, casi no conocía el comercio con el

exterior, limitándose al trueque de productos entre los pueblos. Pero a falta de ese supuesto poder mental que poseían los incas, tenían otras "herramientas". El amor por su tierra, el conocimiento del campo, el respeto del medio ambiente, por la naturaleza y, por supuesto, la paciencia y la constancia. Bastaría con asomarnos al valle de Hermigua, a los viñedos de Tamargada, a los del roque de la Tora o a Arguamul, para poder ver un Machu-Pichu sin palacios pero que sustentaba sobradamente a sus moradores.

Hoy, a las puertas de un nuevo milenio, le ocurre a nuestro Machu-Pichu como le ocurrió al de los incas, está siendo abandonado. ¿Por qué? Aquí sí que lo sabemos. El motivo del abandono nos llegó en forma de demonio, el demonio del dinero, ese dinero que todo lo corrompe, que todo lo degrada y por el que luchamos tan ciegamente. Ese, y no otro, ha sido el motivo de abandonar nuestro Machu-Pichu. Pero, ¿hacia dónde caminamos al dejar todo esto atrás? De los incas no sabemos el final de su viaje sin retorno, pero el del nuestro para más agravante sí lo sabemos. El final de nuestro viaje será el retornar a su lugar de partida y posiblemente antes de lo que creemos.

El gomero no cree en su tierra, pero le ocurre como al ateo, que nunca llega ateo a la vejez. El gomero siempre vuelve a su tierra. Por eso los que hoy emprendemos ese viaje volveremos en las desarboladas naves de la nostalgia. Seguro que sí. Pero ¿encontraremos el Machu-Pichu que dejamos al partir? Sí, eso encontraremos... pero lo encontraremos en manos del explorador alemán, remozado para satisfacer la curiosidad de los

turistas, además con las terrazas cultivadas y los palacios remodelados y habitados por sus nuevos dueños, y es a estos nuevos dueños a los que tendremos que pedir comida o un techo. Pero ¿estarán dispuestos estos nuevos dueños a brindarnos, como se decía en las ordenanzas de Carlos V, el pan, la sal y asiento a la lumbre? Posiblemente no, por que para ese tiempo ya habrán dejado de existir dichas ordenanzas y serán las de otro poderoso señor las que estén vigentes, las de Don Dinero. Y esas ordenanzas son como las del viejo chiste: "Hay lentejas, el que quiere las toma, el que no las deja".

Volveremos a nuestro Machu-Pichu a servir de medianeros el las terrazas de las que fuimos dueños y de sirvientes en los palacios en los que fuimos señores. Y de toda esta carrera tras el espejismo que es el dinero ¿qué nos quedará? ¡Nada! No nos quedará ni tan siquiera el consuelo de decir: "Soy tan pobre que sólo tengo dinero". Ni eso nos quedará. Por eso hoy me atrevo a gritarles a los que se alejan por ese camino: "¡Vuelve, no abandones tu tierra, no la vendas, consérvala, aunque sólo sea por respeto a tanto sudor derramado por nuestros antepasados, a tanto sacrificio, a tanto arañar la tierra la propia y la ajena-, ya que muchos tuvieron que emigrar a lejanas tierras de las que no siempre se regresaba triunfante".



Pavón (Chipude)

Luis Amaya Cordovez

Ajeub na tauria (el termómetro)

Manzanilla



La planta que hoy presentamos es muy conocida y se puede encontrar con facilidad en cualquier tienda, aunque siempre será mucho más saludable cogerla salvaje, puesto que es muy abundante y fácil de encontrar.

PROPIEDADES:

La manzanilla está especialmente indicada para la pesadez de estómago. Casi siempre nos sentará mejor que cualquier producto preparado.

PREPARACIÓN:

Hacer una infusión con unas ramitas de manzanilla. Se puede tomar tanto fría como caliente. Si resulta amarga se puede endulzar y será muy agradable.

Amparo Sánchez Martín

CARTA LLEGADA DESDE VENEZUELA

Amigos de la revista ESEKEN.

Quiero saludarles desde la ciudad de San Felipe, Estado Yaracuy, Venezuela.

En la ocasión de manifestarles mis palabras de estímulo por la loable labor que desempeñan a través de las publicaciones y artículos, que reflejan el amor y la inquietud por el pasado y el presente de una región llena de encantos, por su cultura e historia.

En estas vacaciones de verano, el día 3 de septiembre, llegue a Canarias en compañía de mi esposa Clotilde Mendoza, quien es nativa de la Gomera, y de Azucena Arias Mendoza, mi hija de 14 años. Tuve la gran oportunidad de poder conocer parte de las islas Canarias: Tenerife y la Gomera. Realmente, quede admirado de sus paisajes, de sus encantos naturales, su clima, y de lo que considero un gran valor, su gente.

Históricamente, Canarias ha mantenido lazos de unión y de cooperación, con el pueblo Venezolano. Después de la guerra de independencia, a principios del

siglo XIX, el gobierno Venezolano abre sus puertas a la emigración Canaria, como bien lo señala en su artículo de la revista ESEKEN, titulado "La Emigración Canaria", desde allí, el cruce entre las dos culturas se ha ido afianzando y creciendo cada día más.

Cuando viajo a Canarias, lo hago bajo una gran expectativa, creada en cierta forma por mi esposa. Ella sabe que por mi condición de conservacionista, amante de la naturaleza, esas montañas rodeadas de mar me iban a fascinar, y estuvo en lo cierto. El contraste de sus suelos de formación volcánica con el verdor de su exuberante vegetación, han dejado en mí las ganas y el deseo de regresar muy pronto a visitarlas.

Pero bien, lo que me motiva a escribirles es una inquietud de muchos canarios, nacidos en la Gomera, en un poblado, que data de muchos años y que está lleno de historias y de gratos recuerdos para muchos de ellos, llamado **SEIMA**. Para llegar a Seima, hay que caminar por senderos montañosos unas dos horas aproximadamente, por cierto, unos parajes naturales muy hermosos y llenos de tradición e historia. Pero al llegar a las antiguas casas, nos damos cuenta del gran deterioro que están

sufriendo por que la gente que alguna vez habitaron este poblado, no pueden subir, dado el difícil acceso y lejanía del mismo. Las casas de piedra que pudieran ser un gran atractivo histórico y turístico se están cayendo, y fueron ya desvalijadas en su mayoría.

Lo que busco por medio de esta comunicación es hacer eco y atraer la atención de gente inquieta como uds. para lograr salvar a Seima del abandono y la desidia. Quizás, la construcción de una carretera que permitiera el acceso, leyes ambientales y leyes de conservación del patrimonio histórico y cultural pudieran salvarla. Esto está en manos de todos los Gomereros nacidos en Seima, de los legisladores, y de la gente del ayuntamiento de San Sebastián de la Gomera.

Dejo esta inquietud en ustedes.

Me despido, con el deseo de escribirles nuevamente para relatarles una de mis mejores experiencias en Tenerife: la "peregrinación a la Virgen de la Candelaria", desde Ruiz Gomez, cerca de Icod de los Vinos, hasta la basílica de la Candelaria.

Hasta pronto.

Luis Alfredo Arias

En La Gomera

SAN SEBASTIÁN

Bazar Terminal
Bazar Clara
Bazar los Descubridores
Kiosco Jorge
Kiosco Severo
Supermercado Plaza
Supermercado Quintero
Supermercado Brito
Viveres Ramos
Viveres Agustín
Bar Cumbre
Bar Inta
Lavandería HECU
Librería Castilla
Estación de Servicio Cepsa
Dulcería Óscar
Panadería Sita

VALLEHERMOSO

Casa Yayo
Kiosco Bar Garajonay
Modas Maribel
Bar La Romántica
Bar Epina
Bar Amaya
Bar Tamargada

HERMIGUA

Bar Restaurante Chácaras
Bazar Hermigua
Supermercado Hermigua
Artesanía Capitol

AGULO

Bar Luis (Las Rosas)
Rancho Canario (Las Rosas)
Supermercado Plaza III

CHIPUDE Y EL CERCADO

Bar Sonia
Bar María
Bar Estación Cepsa
Supermercado Navarro
Bar Laguna Grande

VALLE GRAN REY

Bar Conchita (Arure)
Librería Andrés
Supermercado Natalia
Bar el Edén

SANTIAGO

Bar Restaurante Junonia
Librería Bazar Gara
Estudio Fotográfico José Luis
Restaurante Orone

San Cristóbal de Nive

TABERNA RAMÓN

C/General Franco nº 56, frente a la Plaza de Toros (Santa Cruz)

BAR TRINIDAD

Avenida Trinidad (La Laguna)

TASCA RINCÓN GOMERO

Vereda del Medio, junto a la Sala Juanito (La Esperanza)

SALÓN DE BELLEZA ARIES

C/ Obispo Pérez Cáceres (San Isidro)

LIBRERÍA KICO

C/ La Plaza (Alcalá)

En Gran Canaria

LA TIENDA CANARIA

C/ Sol, junto a la Plaza San Antón (Agüimes)

LIBRERÍA ARINAGA

(Arinaga)

LIBRERÍA BÉCQUER

C/Primer de Mayo,123 (Vecindario)

CAFEBRERÍA ESDRÚJULO

C/ Cebrián 54 Bajo (Las Palmas)

SIN SEMILLA

C. C. Nilo (Maspalomas)

BAR CA' JUANRI

Plaza de Santiago S/N (Gáldar)

LIBRERÍA CARU (PAUTA)

C/ Guayasen 4 (Gáldar)

En La Palma

LIBRERÍA PAPIRO

(S/C de La Palma)

LIBRERÍA FIDIO

C/ Odaly, nº 4 (S/C de La Palma)

BAZAR AEROPUERTO

(Villa de Mazo)

LIBRERÍA PARCHIS

Gral. Franco, 23 (Los Ll. de Aridane)

LIBRERÍA IDEAS

(Los Llanos de Aridane)

LIBRERÍA BENAHOARE

(Los Llanos de Aridane)

LIBRERÍA ACUARELA

(Los Llanos de Aridane)

T.J. MULTITIENDA

(Los Llanos de Aridane)

LIBRERÍA LA GOLONDRINA

(Tazacorte)

TIENDA CAÑA LIMÓN

Carretera General, nº 5 (Tijarafe)

SPAR SAN ANTONIO

Carretera General (Tijarafe)

Nombre: _____
Dirección: _____ C.P.: _____
Ciudad: _____ Páin: _____
Deso suscribimo a la revista ESEKEN por un período de un año (4 números), a partir del Nº: _____

FORMA DE PAGO:

- Talón bancario nominativo a nombre de Asociación Tagareguncha.
- Giro Postal Nº _____ A la dirección de la Asociación Tagareguncha.
- Transferencia bancaria a Caja Canarias, Cuenta Corriente nº: 2065-0051-44-9000050122.
- Transferencia bancaria a La Caja de Canarias, Cuenta Corriente nº: 2052-6127-70-4900005201.

*Enviar esta boletín a Asociación Tagareguncha, Apartado de Correos 110, C.R. 38.800, San Sebastián, La Gomera, Islas Canarias.

*Para números anteriores escribir a Asociación Tagareguncha, solicitando de cuantipara de las tres modalidades anteriores. (Está agotado desde la nº 1 hasta la nº 9)

ESEKEN

Cuota anual (4 números)

Canarias y España:
1200Pts
7'21 €

Europa:
1700Pts
10'22 €

Resto del Mundo:
2800Pts
16'83 €

FOTO VIDEO GOMERA

ESTUDIO FOTOGRAFICO

Utilizamos únicamente productos KODAK

Revelado en 30 minutos

Regalo seguro en cada revelado

Tenemos 4 ofertas diferentes para ti



REPORTAJES DE BODA

Realizamos reportajes en
fotografía y video de bodas
bautizos y comuniones

ENMARCACIONES (Novedad en la Isla)

Gran variedad de tamaños y estilo
Realizamos enmarcaciones de todo
tipo: fotos, láminas, pinturas, telas

C/ RUIZ DE PADRÓN, 92 S/S DE LA GOMERA 922 87 15 28

Lo natural
es ver bien

natural optics
VERMAS

San Sebastián De La Gomera

C/ RUIZ DE PADRÓN, 2

TFNO. / FAX:
922 87 07 65

Valle Gran Rey

EDIFICIO NORMARA
LOCAL, 12 Y 13
LA PLAYA

TFNO. / FAX:
922 80 58 91

E-mail:

Vermas@naturaloptics.co

FERRETERÍAS



José V. Hernández Padilla

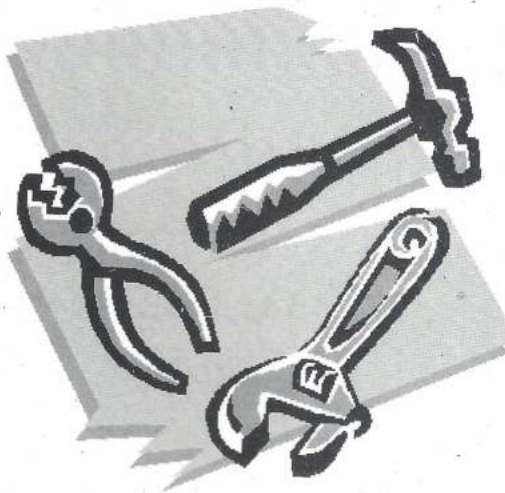
Materiales de Construcción en General

Central

**San Sebastián
de La Gomera**

Polígono Industrial
Barranco de La Concepción

Teléfonos:
922 87 01 31 / 922 87 11 39
Fax:
922 87 07 25



Sucursales

Hermigua

Teléfono 922 88 01 99

Santiago

Teléfono 922 89 56 90

San Sebastián

Teléfono 922 14 15 53

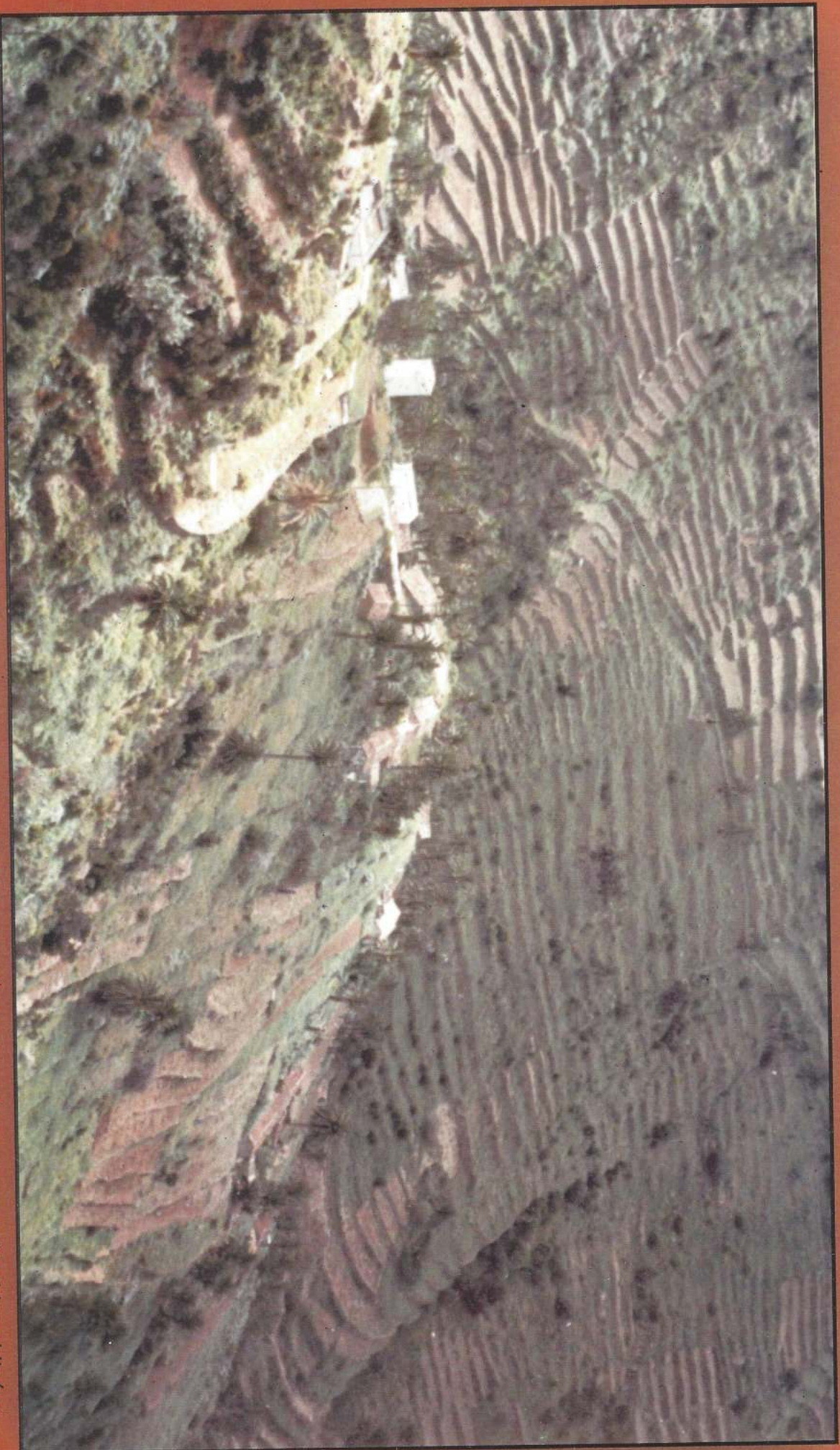
BAZAR PILI

Hogar, Menaje,
Listas de Boda



Calle Real, 12 San Sebastián de La Gomera

Guachinoche



La agricultura constituyó durante mucho tiempo uno de los pilares de la economía gomera. La escasez de terrenos cultivables obligó a edificar unos impresionantes sistemas de paredones y terrazas, cuya culminación sólo fue posible gracias al ingente esfuerzo de varias generaciones de gomeros. Hoy, el abandono de las actividades tradicionales ha convertido esta impresionante obra colectiva en una parte importantísima de nuestro patrimonio cultural y arqueológico. Esta imagen de Tamargada es un buen ejemplo.